

# ВВЕДЕНИЕ

Украина располагается на границе обширного лесного массива, раскинувшегося от Франции до верховьев Волги, и Великой (Половецкой) степи, которая простирается от устья Дуная до Китая. Через эту степь проходили великие переселения народов, и все они оставили свой отпечаток в Украине. Украинская часть Великой степи называлась Диким полем. Это название не случайно. Именно здесь происходили самые ожесточенные битвы как между кочевыми племенами, так и между кочевниками и оседлыми народами. Память об этих великих битвах хранят многочисленные фортификации, крепости и замки. Украина до сих пор остается своеобразным перекрестком православной, католической и мусульманской цивилизаций, и эта особенность также отпечаталась в ее дворцах и замках.

В соответствии с *Гомером*, с VIII в. до н.э. в Северо-Восточном Причерноморье жили степные племена – киммерийцы. Затем их вытеснили скифы – собирательное название иранских племен. В VII в. до н.э. они создают государство с огромными городищами, среди которых выделяется Каратульское (6000 га) и Бельское (5000 га, под Полтавой).

◀ Остатки крепостной стены, городских ворот и перибол античного Херсонеса (V-I вв. до н.э.). В конце крепостную стену замыкает башня Зенона (II в. до н.э. – X в.)

▶ Керчь. Руины Пантикапея

▼ Вали Немировского городища (VII-VI вв. до н.э., площадь 100 га)









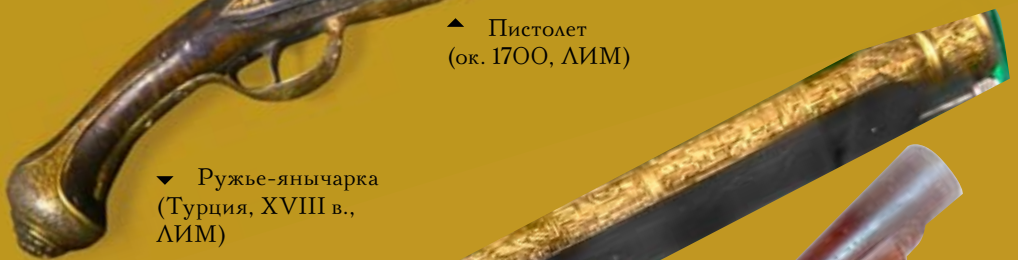
◀ Ружье (XVIII в., ЛИМ)



▲ Пороховница казачья (XVII в., НМИУ)



▲ Пистолет (ок. 1700, ЛИМ)



▼ Ружье-янычка (Турция, XVIII в., ЛИМ)



◀ Крымское ханство. Доспехи воина: шлём, щит, кольчуга, сабля (XVII-XVIII вв., ЕКМ)



► Кинжал (Турция, XVII в., НМИУ).



▲ Ружье-тромбон (Турция (?), XVIII в., УКМ). Короткое ружье, приближенное к пистолетам, с расширенным дулом, было популярно среди казаков



◀ Сабля с ножнами (Турция (?), XVIII в., НМИУ)

▶ Сабля, по преданию, подаренная гетманом Мазепой есаулу Савичу (XVII в., ЧИМ)



◀ Карabela турецкая или армянская (Турция, II пол. XVII в., ВДВ), военный трофей в битве под Веной (1683)

▼ Карabela польская (I пол. XVIII в., ВИМА). Карabela – вид сабли с рукоятью в форме «ординой головы», была популярна среди польской шляхты в XVII-XVIII вв.



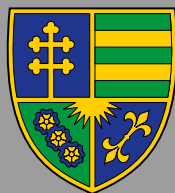
▶ Мисюрка с кольчужной бармицей и кольчуга (Иран, XVI-XVII вв., ЛИМ). Были популярны в Турции и Крымском ханстве, в Речи Посполитой использовались до середины XVIII в. Мисюрку носили Б. Хмельницкий и казаки



▼ Сабля польская кавалерийская офицерская (кон. XVIII в., ВИМА)



Герб  
Погоня Руськая



Герб  
Стефана Великого



Герб Белгород-  
Днестровского

## АККЕРМАНСКАЯ КРЕПОСТЬ



◀ Св. Стефан Великий  
(1529, роспись  
монастыря Добровац,  
Румыния)

▶ Белгород-  
Днестровский.  
Аккерманская крепость.  
Вид с лимана

▼ Аккерманская  
крепость. Пушка  
в крепостной стене



В конце VI в. до н.э. греки из Милета на высоком западном берегу лимана р. Тирас (теперь – Днестр) основали крупный полис Тира. Во второй половине III в. до н.э. сюда вторглись племена кельтов. Некоторое время с 80-70-х годов II в. до н.э. Тира подчинялась Боспорскому царству *Митридата VI Евпатора*. При императоре *Нероне* (54-68) Тира вошла на правах автономии в состав римской провинции Мезия. В период правления императора *Траяна* в Тире размещался римский гарнизон. Город становится крупным торговым центром между Римской империей и варварскими племенами. Во второй половине III в. Тира была захвачена готами и стала центром вестготского объединения. В конце IV в. город был разрушен гуннами. Раскопки возле Аккерманской крепости и на территории Гарнизонного двора открыли фрагменты оборонительного комплекса IV в. до н.э. и оборонительных стен римского периода.

В конце VII в. город подчинился I Болгарскому царству. Во времена Киевской Руси здесь был основан Белый город (Белгород), поскольку крепость и здания строились из светлого известняка. Город в 1241 г. разрушил хан *Батый*. После заключения Генуэзской республикой Нимфейского договора с императором *Михаилом VIII Палеологом* (1261) и выкупе права на торговлю у хана *Ногая* генуэзские купцы основали в Северном Причерноморье фактории-крепости. Важнейшей из них стал замок Монкастро, возведенный на рубеже XIII-XIV вв. на месте Белгорода-Тиры. После победы вел. кн. *Ольгерда* над татарами (1362) город переходит под управление подольского кн. *Юрия Кориатовича*.

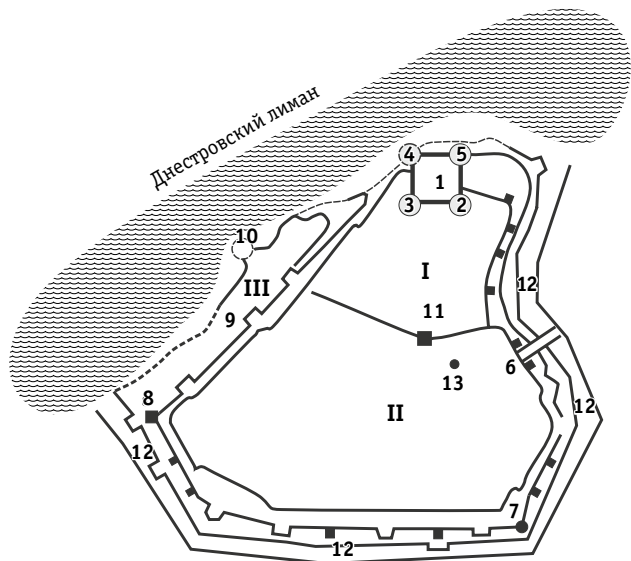
В конце XIV в. город входит в состав Молдавского государства и именуется Четатя-Албэ (Белая крепость). Молдавский господарь *Александр Добрый* (1400-1432) при помощи вел. кн. литовского *Витольда* строит вокруг генуэзского замка мощную крепость. На крепостных стенах выбиты года строительства – 1399 и 1432. Крепость становится ключевым звеном в системе обороны Молдавского государства от турецкой экспансии. При *Александре* в 1420 г. крепость успешно выдержала осаду турок. Перестройки для установ-





▲ Аккерманская крепость. Гарнизонный двор. Генуэзский замок (XIII-XIV в.)

▶ Аккерманская крепость. На переднем плане – остатки оборонительных стен античного города Тира (IV в. до н.э. – VI в. н.э.)



▲ План крепости

- |                                     |   |
|-------------------------------------|---|
| I Гарнизонный двор                  | 6 Главные (Килийские) ворота            |
| II Гражданский двор                 | 7 Башня Овидия                          |
| III Портовый (Карантинный) двор     | 8 Башня Пушкина                         |
| 1 Цитадель                          | 9 Овидиопольские ворота                 |
| 2 Комендантская башня               | 10 Водяной барбакан с воротами (руины)  |
| 3 Башня-темница                     | 11 Сторожевая башня с внутренней стеной |
| 4 Башня с сокровищницей (разрушена) | 12 Крепостной ров                       |
| 5 Башня Придворная                  | 13 Минарет Малой мечети                 |

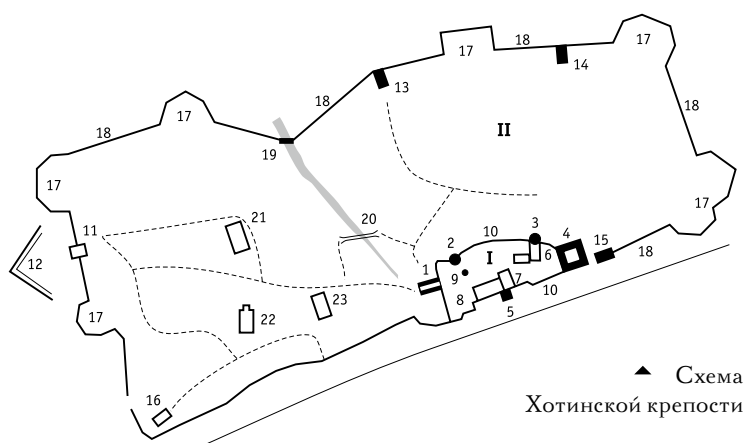






▲ Хотинская крепость.  
Вид с запада

▶ Замок Хотинской крепости.  
Вид в сторону Бендерских ворот



**I Замок (XIII-XVI вв.)**

- 1 Въездная (Надвратная) башня и мост
- 2 Юго-западная башня
- 3 Комендантская башня
- 4 Северная башня
- 5 Восточная («Смертников») башня
- 6 Дворец коменданта
- 7 Замок часовня св. Константина и Елены
- 8 Казарма
- 9 Колодец
- 10 Крепостные стены замка

**II Новая крепость (1711-1718)**

- 11 Бендерские ворота с мостом
- 12 Равелин
- 13 Яские ворота
- 14 Русские ворота
- 15 Днестровские (Каменецкие) ворота
- 16 Подольские ворота (потерна)
- 17 Бастионы
- 18 Эскарповые и контрэскарповые стены
- 19 Оборонная стена над ручьем
- 20 Мост через ручей
- 21 Руины мечети (XVIII в.)
- 22 Церковь Александра Невского (1835)
- 23 Гарнизонные мастерские (1825)









▶ Александр Пушкин  
(1899, гравюра  
Василия Матэ, ГЭ)



▶ Графиня  
Елизавета  
Воронцова (1829,  
рисунок А.  
Пушкина, ПД)



▼ Воронцовский  
дворец в Одессе.  
Вид с юго-запада



(1808-1839). Она была оплотом Турции на западном побережье Черного моря и считалась неприступной. В память о взятии крепости Варна генерал *Воронцов* вывез фрагменты надписей с крепости и вмуровал их во дворец в Одессе и в Александрии (см. Белая Церковь).

Внутри дворец четко разделен на три части: первый этаж – пышные парадные комнаты, второй – семейные покои, в цокольном этаже находились хозяйственные помещения. На первом этаже располагались бильярдная (зеленый зал), комната манускриптов, Голубая гостиная, Большой приемный зал, библиотека, «китайский кабинет» графини *Воронцовой* и турецкая комната. Эта комната со светлым потолком бледно-зеленого цвета и пышной позолотой – самая элегантная. Ее стены были увешаны персидскими и турецкими шальями, саблями, пол покрывал персидский ковер. Вдоль стен стояли диванчики с кальянами. Белый зал (столовая) с полуциркульным окончением, статуями и великолепным лепным потолком имела 3 *porte-fen tre* (окно-дверь) с выходом на обширную террасу с видом на море.

Плафон Большого приемного зала был расписан художником *Иваном Ковшаровым* в 1825 г. Здесь находится камин из уральского мрамора с колоннами коринфского ордена. Они поддерживают античный антаблемент и были увиты листьями из уральских изумрудов, среди которых сверкали красные драгоценные розы. Его украшала мозаика из драгоценных камней, изображавшая птиц, цветы и фрукты. Этот камин и двери в парадных залах были перевезены сюда из Михайловского дворца в Петербурге, бывшей резиденции *Павла I*. Император был убит возле этого камина, и граф *Воронцов* выкупил его у великого князя *Николая*, будущего императора. Залы украшали бронзовые люстры с особым рисунком для каждой комнаты, мраморные камины, картины и элегантная мебель из Англии. У *Воронцова* была собрана уникальная библиотека и сейчас под названием «Воронцовский фонд» хранится в университете. На втором этаже находились кабинет *М.С. Воронцова*, рядом комната с телескопом для наблюдения за морем, опочивальня, детская с солнечными часами и библиотека.

Дворец в Одессе стал центром жизни аристократического общества, а светские вечера, проводимые блистательной графиней *Елизаветой Воронцовой*, почитали за честь посещать богатейшие польские магнаты и европейские аристократы. *Александр Пушкин*, прибыв на службу в Одессу в 1823 г., без ума влюбился в *Елизавету Воронцову*. Он посвятил ей стихи «Сожженное письмо», «Ангел» и другие свои шедевры. Она стала одним из прототипов *Татьяны Лариной* в романе «Евгений Онегин». Сохранилось более 30 изображений графини, сделанные его рукой. В *Елизавету Воронцову* был влюблен и соперник *Пушкина*, герой Отечественной войны 1812 г. генерал *Александр Раевский*.

► Фрагмент люстры в Большом приемном зале

▼ Фрагменты росписи потолка Большого приемного зала



▼ Фрагмент росписи потолка со знаками зодиака в кабинете кн. Воронцова





◀ Екатерина II  
(1793, худ. И.Б. Лампи  
старший, ГЭ)

▼ Палаш кавалергардский  
нижних чинов с вензелем  
Екатерины II  
(1764, ВИМА)



нены в Туле. Резное оформление храма осуществляли русские и украинские резчики. Несмотря на свои размеры (высота от террасы – 50 м), пятиглавая церковь производит удивительно легкое, ажурное впечатление. Такому восприятию способствует и стиль рококо, и богатая лепка, и позолота, и окрас фасадов – бирюзовый и белый. Еще более сильное впечатление производят изумительный резной иконостас, кафедра и надпрестольная сень. Они изготовлены из липы по чертежам *Растрелли* лучшими петербургскими резчиками под руководством *Иосифа Домаша*. Золочение осуществлялось в Киеве командированным из Петербурга французом *Франсуа Лепренсом*. Эскизы росписи купола и 25 икон для иконостаса выполнил петербургский художник *Иван Якович Вишняков* с учениками. Росписи купола, кафедры, ряда икон иконостаса и образов в алтаре («Тайная вечеря») осуществил его талантливый ученик *Алексей Антропов*. Обратную сторону алтаря расписали киевлянин *И. Роменский* и *И. Чайковский* из Козельца. Интерьер украшают картины «Проповедь апостола Андрея скифам» (1847, худ. *П.Г. Бориспонец*) и «Выбор веры князем Владимиром» (худ. *И.Л. Эггинк*).

*Елизавета Петровна* собиралась поселиться в дворце в 1753 г., но угроза переворота оставила ее в Петербурге. Первым из



▲ Мариинский дворец,  
Парадный вход

▶ Императрица Мария  
Фёдоровна (1912,  
худ. В. Маковский)



▲ Александр II (1881,  
худ. И.А. Тюрин)



▲ Императрица Мария  
Александровна (1857,  
худ. Ф.К. Винтерхальтер, ГЭ)







Герб  
Одессы

## ДВОРЕЦ АБАЗЫ В ОДЕССЕ

**А**лександр Михайлович Абаза (1826-1889) происходил из дворян Херсонской губернии. Он отличился в подавлении венгерского восстания и в боях во время Крымской войны. Проживал в Одессе, в 1856 г. после отставки в чине ротмистра и получения наследства переехал в Полтаву, где стал предводителем дворянства (1865-1868) и Полтавским городским головой (1876-1887). Действительный статский советник. Увлекался театром, сам великолепно исполнял роли в любительских спектаклях. Отличался хлебосольством и расточительностью, потратив свое огромное богатство на балы и различные увеселения. Дворец на углу Пушкинской (Итальянской) и Греческой был построен по его заказу архитектором *Людвигом Оттоном* в 1856-1858 гг. как летний дворец (без отопления) для



◀ Одесса. Дворец Абазы. Угловой пятигранный эркер

◀ Десюдепорт парадного входа дворца Абазы

▲ Вестибюль с расходящейся в обе стороны трехмаршевой парадной мраморной лестницей из каррарского мрамора



◀ Бюст Париса (слепок с античного оригинала III в. до н.э., ОМЗВИ)



◀ Мраморная гостиная (бывшая столовая графов Толстых). Салонный рояль (1898, Петербургская фабрика «К.М. Шрёдер») и его фрагмент

▼ Подоконная решетка (кон. XIX в.)



венских архитекторов *Ф. Фельнера* и *Г. Гельмера* и участвовал в финансировании строительства.

*Толстые* собрали великолепную коллекцию картин (*Рембрандт, Рубенс, Мурильо*). *И. Репин* со своим учеником *В. Серовым* в 1880 г. специально ознакомились с коллекцией *Толстых* и зарисовывали образцы казацкого оружия и быта. В 1896 г. граф *М.М. Толстой* с сыном *Михаилом* пристроили к дворцу здание картинной галереи (арх. *Г.К. Шеврембрандт*, ск. *Луиджи Иорини*). Ее Выставочный (Зеленый) зал соединяется с дворцом через прихожую с витражным окном и резным потолком. В зале с верхним светом имеются небольшими помещения, оформленные колоннами ионического ордера из искусственного мрамора. *Михаил Михайлович-младший* (1862-1927) был вице-президентом Одесского общества изящных искусств, попечителем городской библиотеки, вместе с матерью создал в 1903 г. первую в России станцию скорой помощи.

Летом семья *Толстых* отдыхала в имении в Онуфриевке (Кировоградская обл.). Здесь, в степи, еще в 1820-е годы граф *Толстой* заложил роскошный парк с водопадами, мостиками, оранжереями. *Толстые* открыли для крестьян школу и больницу. В апреле 1919 г. власть в Одессе захватили большевики и «классово враждебные элементы» *Толстые*



▼▲ Шёлковая гостиная. Инкрустация на китайском столике. Китайская ваза

были выселены из особняка. Они уехали в Онуфриевку, где *Михаила Михайловича* арестовали. Ему грозил расстрел, но местные сельчане обратились с прошением к большевикам и *Толстым* разрешили покинуть страну. *Михаил Михайлович-младший* с *Еленой Григорьевной* и управителем имения уехали в Женеву.

Дворец *Толстых* со зданием галереи сохранился с аутентичной обстановкой и в настоящее время здесь располагается Одесский Дом учёных (<http://science-house.odessa.ua>).







◀ Воронцовский дворец. Южный фасад. На переднем плане – диабазовая лестница, украшенная мраморными скульптурами львов (1848, ск. Дж. Бонанни)

▲ Воронцовский дворец. Северный фасад и Северный парадный двор. Справа – Часовая башня. Вид со скалы Потёмкина



▲ Дворец князя Воронцова в Алушке (1841, худ. К. Боссоли). Слева от дворца – Азиатский павильон (1829)



▲ Воронцовский дворец.  
Южный фасад. Дворцовые террасы.  
Слева – Столовый корпус

▼ Фонтан Раковина

▼ Фонтан «Мария»  
в Бахчисарайском дворике

► Чайный домик  
(1829, арх. Ф.Ф. Эльсон)









▲ Малый Ливадийский дворец (1864, арх. И. Монигетти. Разрушен в 1941 г.)

◀ Ливадия. Свитский корпус (1911), дворец Фредерикса (1906) и парк. Вид с запада

▼ Ливадия. Белый дворец. Восточный фасад. Перед дворцом – итальянский мраморный фонтан





и пышной зелени пальм, секвой, кедров, платанов, магнолий, кипарисов, маслин, самшита, разноцветных роз и лилий. Великолепный парк (6 га), спланированный *Красновым* на южном склоне с крутизной до 25 градусов, с террасами и смотровыми площадками, усиливает впечатление «сказок Шехерезады». Именно с этого дворца началась слава архитектора *Н.П. Краснова*. К сожалению, рецепт состава гипса *Краснова* был утерян, и послевоенная реставрация лишь приблизительно воспроизводит первоначальный декор дворца.

В ноябре 1917 г. дворец Дюльбер с его толстыми стенами и удачным расположением в расщелине превратился в хорошо защищенную крепость. Зубчатые парапеты крыши великолепно подходили для установки пулеметов. Этому неожиданному превращению дворца в крепость предшествовало ряд событий. После отречения императора в феврале 1917 г. *Керенский* запретил *Николаю II* с семьей выехать в Ливадию, и сослал их в Тобольск. В то же время *Александр Михайлович*, дядя *Николая II*, женатый на его сестре *Ксении Александровне*, получил разрешение выехать с семьей из Киева в свое имение Ай-Тодор (см. Харакс). В своих воспоминаниях он описывает, что чуть ли не силой они забрали с собой императрицу *Марию Федоровну*, которая порывалась ехать к сыну *Николаю II* в Тобольск. В свое крымское имение Чаир уехал из Киева и бывший Верховный главнокомандующий вел. кн. *Николай Николаевич* с семьей. В имении Кореиз (см. Юсуповские дворцы) укрылись *Феликс Юсупов* с вел. кн. *Ириной Александровной* и дочерью *Ириной*. В Дюльбере находились *Петр Николаевич* с женой *Милицей*, дочерью короля

▲ Дворец «Дюльбер». Западный парадный фасад. Внутренний дворик (patiogarden) с бассейном с лилиями, фонтаном, пальмами, розами и самшитом

► Дворец «Дюльбер». Ниша главного входа в виде михраба

▼ Парк над подпорной стеной







